

Rassemblons
nos

Énergies!

WWW.PLAN-ECO-ENERGIE-BRETAGNE.FR

BILAN DE L'OPÉRATION TRAK O'WATTS

15 octobre 2012

Agence Locale de l'énergie et du Climat du Pays de Rennes – 104 bd Georges
Clémenceau à Rennes



Contact presse :

Agence Communiqués - Anne-Sophie PINON

Tél : 02 99 79 89 52 ou 06 89 07 61 38 - Mail : aspinson@communiqués.fr

SOMMAIRE

Communiqué de presse

Opération Trak O'Watts : 16% d'économie en moyenne pour les familles Trak O'Watts

I. Réduire la consommation d'électricité spécifique

II. Mettre en place les gestes et équipements adaptés

III. Les résultats des consommations en électricité spécifique

IV. Témoignage de la famille Renais :

V. Quelles économies d'énergie peut-on imaginer demain en Bretagne ?

VI. Fête de l'énergie 2012, du 18 au 21 octobre dans toutes les régions de France

VII. Les partenaires financiers s'engagent à long terme

Opération TRAK O'WATTS : 16% d'économie en moyenne pour les familles Trak O'Watts

Après six mois d'expérimentation, les résultats obtenus par les familles bretonnes ayant changé leurs comportements pour réduire leur consommation électrique, sont concluants avec 16% d'économie moyenne globale. A l'occasion de la fête de l'énergie 2012, l'ADEME Bretagne, le Conseil régional de Bretagne et l'Etat reviennent sur les résultats obtenus grâce à cette initiative inédite lancée il y a un an.

Bilan de l'expérience : changer ses comportements et faire des économies c'est possible...

Les conseillers des Espaces Info-Energie répartis sur tout le territoire breton ont accompagné les familles durant toute l'expérimentation. Grâce à la mise en place de gestes (paramétrage des écrans ordinateur et télévision, réduction des températures de lavage...) et l'utilisation de petits équipements économes (prises coupe-veille, thermomètres pour réfrigérateur...), le bilan montre une diminution importante de la consommation sur certains postes : éclairage, multimédia (audiovisuel et informatique) et lavage (sèche-linge inclus). Cette baisse de la consommation d'électricité spécifique représente une économie moyenne globale de **16%**, soit **436 kWh/an** ou encore **52 euros** de diminution de la facture en moyenne.

Des gestes choisis par les familles Trak O'Watts

L'expérience a permis aux familles de choisir les gestes qu'elles souhaitent mettre en place afin qu'elles puissent les intégrer naturellement au quotidien. Madame Renais a, par exemple, décidé de limiter l'utilisation du sèche-linge : « *Nous sommes 6 à la maison et j'ai toujours utilisé mon sèche-linge pour aller plus vite. J'ai décidé en me lançant dans l'aventure Trak O'Watts de limiter son utilisation et de privilégier le séchoir. Je ne l'utilise presque plus, pas plus de 5% du temps ! Mais là avec l'hiver qui arrive et la météo pluvieuse de ces derniers jours, c'est dur ! Du coup ce que je fais, c'est que je sèche au maximum mon linge dehors, dans la maison ou dans le garage, et je finis de le sécher au sèche-linge mais seulement pour 20 mn maximum* ».

Grâce à ce simple geste, la famille Renais a diminué de 65% sa consommation d'électricité sur ce poste ce qui représente 229 kWh économisés soit environ 27€ par an.

70 familles suivies durant six mois

Pour mener à bien l'opération Trak O'Watts, les conseillers des Espaces Info-Energie ont recruté les 70 familles parmi plus de 600 candidatures. Plusieurs rencontres ont été organisées : pose des appareils pour le suivi des consommations, explication des gestes, pose du petit équipement...

8 réunions départementales et un rassemblement de clôture en juin ont également réuni les familles afin de faciliter l'échange d'expérience.

Une opération menée pour la réduction de l'usage de l'électricité spécifique

Aujourd'hui, l'électricité spécifique représente 18,5 % des consommations d'énergie d'une maison et ne cesse d'augmenter tous les ans. Les appareils en veille sont très nombreux et consomment 24h/24h, 365 jours par an. Il est possible d'économiser jusqu'à 500 kWh par an (soit environ 55euros/an) en éteignant complètement ces appareils.

Une action du



Le Pacte électrique breton est un dispositif ambitieux qui vise à apporter une réponse globale, durable et collective à la fragilité électrique de la Bretagne. Co-signé par l'Etat, la Région Bretagne, l'Ademe, RTE et l'Anah (Agence nationale de l'habitat), le Pacte électrique breton s'engage concrètement sur 3 piliers indissociables et complémentaires : maîtriser la demande en électricité, déployer massivement les énergies renouvelables et sécuriser le réseau d'approvisionnement électrique.

>> Pour en savoir plus, rendez-vous sur www.plan-eco-energie-bretagne.fr

I. Réduire la consommation d'électricité spécifique

L'opération Trak O'Watts est à l'initiative de l'Etat, l'ADEME et le Conseil régional de Bretagne et s'appuie sur une mobilisation du réseau des Espaces-Info Energie Bretons. Cette opération est une des premières actions à destination du grand public du Pacte électrique breton. Le principal objectif est de comprendre et réduire la consommation électrique des familles bretonnes.

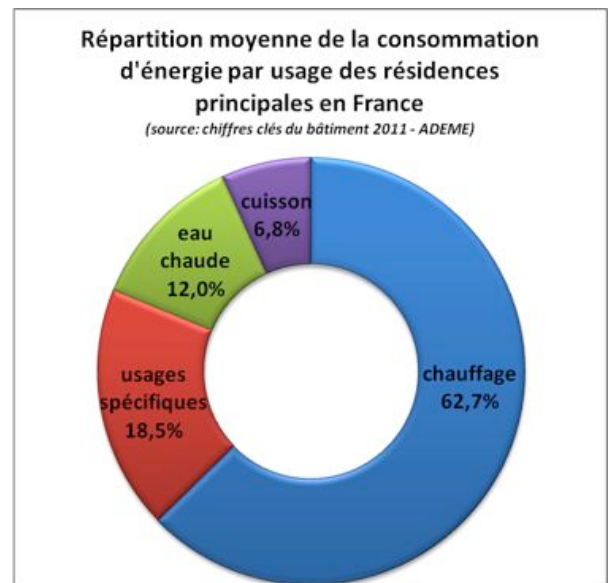
L'opération cible la réduction des consommations d'électricité spécifique : c'est à dire l'électricité nécessaire pour les services qui ne peuvent être rendus que par l'usage de l'énergie électrique (l'éclairage, l'électroménager, le multimédia...). L'électricité spécifique ne prend pas en compte l'eau chaude, le chauffage et la cuisson, qui peuvent utiliser différents types d'énergie.

Pourquoi ce choix de l'électricité spécifique ?

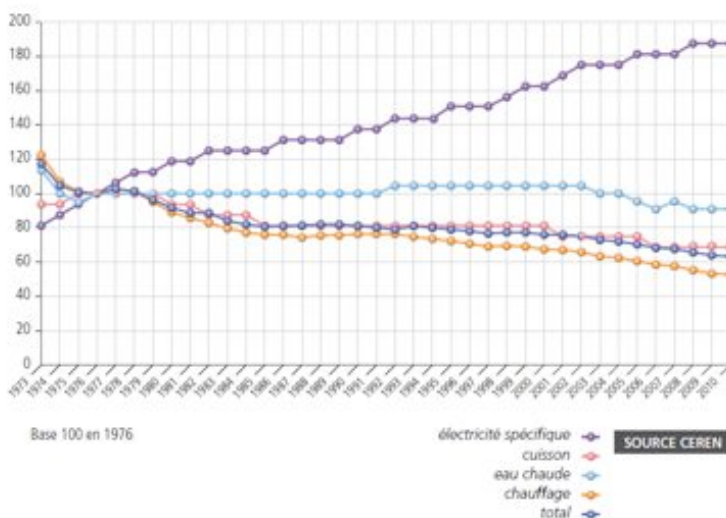
Les usages spécifiques de l'électricité représentent le deuxième poste de consommation d'énergie des ménages, derrière le chauffage, et avant l'eau chaude et la cuisson.

La part de l'électricité spécifique dans les consommations d'énergie des ménages ne cesse d'augmenter, passant de 17% l'année dernière au moment du lancement de l'opération à 18,5% cette année.

Ce phénomène s'explique par la constante progression de l'équipement en appareils électroménagers, et surtout multimédias (audiovisuel, informatique, hi-fi...) des ménages.



Evolution des consommations unitaires des résidences principales par usage à climat normal en kWh/m2



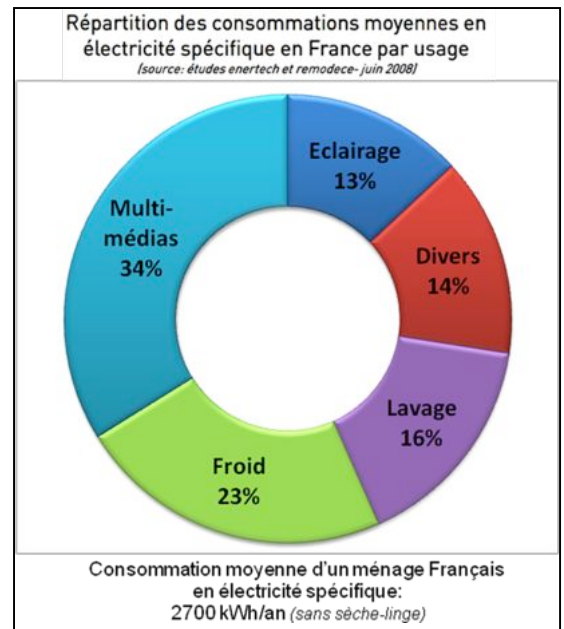
Le poste multimédia représente la part la plus importante des consommations d'électricité spécifique des ménages.

Généralement, le sèche-linge n'est pas comptabilisé dans les consommations moyennes nationales, étant donné que **seulement 1/3 des ménages français est équipé d'un sèche-linge.**

En revanche, en Bretagne, les familles Trak O'Watts **sont bien équipées en sèche-linge, puisque 68% d'entre elles en possèdent un** (pour 67 familles).

52% de ces 67 familles ont des données qui ont pu être exploitées pour leur sèche-linge.

C'est la raison pour laquelle les résultats qui suivent précisent si la consommation du sèche-linge est comptabilisée (résultats totaux des familles) ou non (comparaison aux moyennes nationales).



Une opération lancée en octobre 2011

L'opération, lancée en octobre 2011, a débuté avec le recrutement des familles volontaires.

Près de **625** familles se sont inscrites pour participer à l'opération.

70 familles ont été sélectionnées pour y participer.

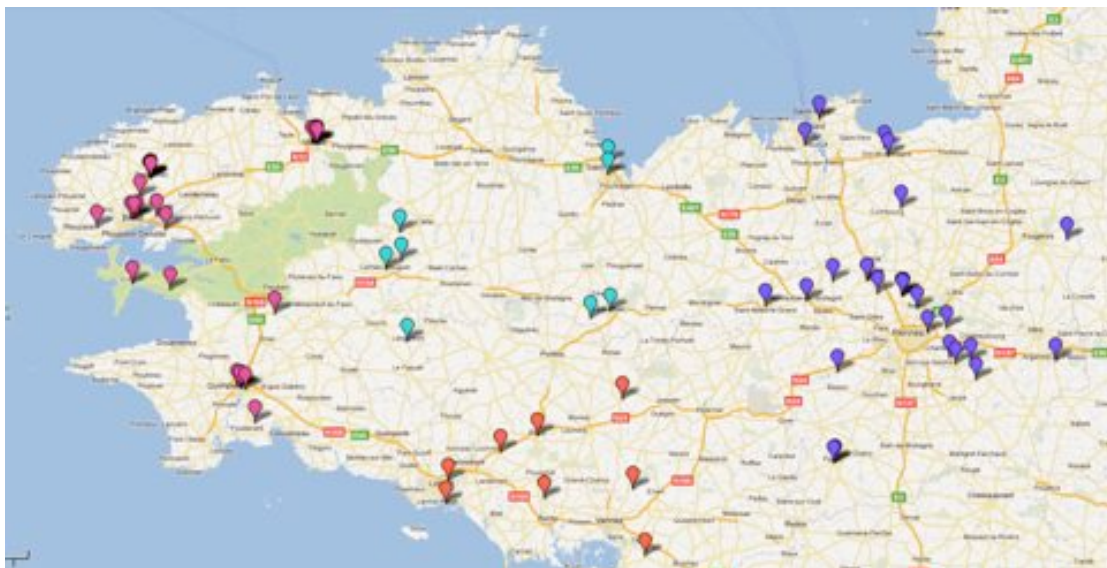
Les critères de choix ont essentiellement porté sur :

- La consommation électrique des foyers,
- La nécessité de posséder un tableau électrique récent et des compteurs compatibles avec les appareils de mesures qui devaient y être installés
- L'implantation géographique des Espaces-Info Energie sur le territoire
- Les partenariats avec les collectivités locales

Au moment de la clôture officielle de l'opération en juin, **62** familles étaient encore actives.

Les résultats portent sur **50** familles, pour lesquelles les données ont pu être exploitées.

Carte de localisation des familles :



II. Mettre en place les gestes et équipements adaptés

Dans un premier temps les familles n'ont pas changé leurs habitudes, afin d'obtenir un mois de référence de leurs consommations.

Puis, les familles ont mis en application les gestes qu'elles avaient choisis, et ont noté leurs consommations.

Enfin, afin d'aller plus loin dans les économies, les familles ont été équipées avec du matériel économe. Toutes les familles n'ont pas pu être livrées et équipées en même temps avec ce matériel. Les résultats des économies réalisées par la pose de ces équipements économes portent donc sur un nombre plus restreint de familles (**32 familles**).

Un guide des gestes :

Un guide des gestes, réalisé par les conseillers des Espaces Info-Energie, a été remis aux familles, les informant sur **plus de 70 gestes possibles** à effectuer chez soi pour économiser de l'électricité.

Chaque famille a été libre de choisir les gestes qu'elle voulait mettre en œuvre chez elle car l'objectif n'était pas de mettre en place le plus de gestes possibles mais bien d'effectuer des gestes simples et non contraignants afin de pouvoir continuer à les appliquer facilement sur le long terme.

Les familles ont pu tester des gestes et voir lesquels convenaient le mieux à leurs modes de vie, avec la possibilité d'en changer si elles le souhaitaient.



Exemples de gestes :

Eviter le mode veille et éteindre complètement les appareils multimédias :

Téléviseurs, lecteurs DVD, chaîne hifi, ordinateurs... tous ces appareils, quand ils ne fonctionnent pas, peuvent continuer à consommer de l'énergie. Les appareils en veille sont très nombreux et consomment 24h/24h, 365 jours par an. Il est possible d'économiser jusqu'à 500 kWh par an (soit environ 55 euros/an) en éteignant complètement ces appareils.



Eteindre systématiquement en quittant une pièce :

L'idée que les ampoules consomment plus à l'allumage et qu'il vaut donc mieux ne pas les éteindre est fautive ! C'est vrai, il y a bien un pic de consommation mais il ne dure qu'une fraction de seconde et n'influence donc pas sensiblement la consommation d'énergie. Il faut donc systématiquement penser à éteindre quand on quitte une pièce.



Couvrir les aliments avant de les mettre au réfrigérateur :

Couvrir les aliments avant de les mettre au réfrigérateur permet de réduire la consommation d'énergie car il y a moins d'évaporation et cela limite donc la formation du givre. A partir d'un centimètre de givre dans les appareils de froid, c'est 30% d'électricité supplémentaire consommée!

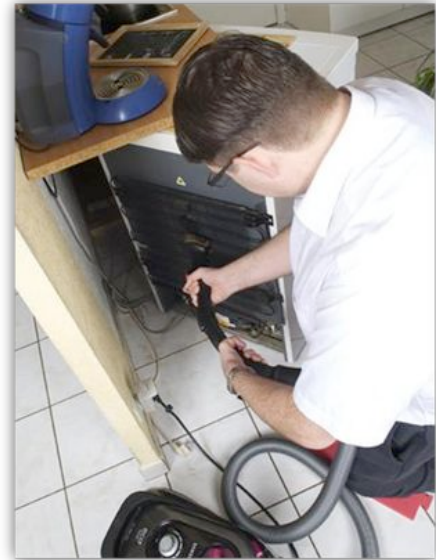


Dépoussiérer la grille arrière de réfrigérateur :

La poussière et la saleté accumulées sur la grille arrière d'un réfrigérateur peuvent être à l'origine de 30% de l'électricité consommé par l'appareil. Il est donc important de dépoussiérer régulièrement la grille arrière (au moins deux fois par an).

Utiliser les programmes "éco" (À ne pas confondre avec la touche rapide) :

La touche économique permet de faire la vaisselle ou la lessive en utilisant moins d'énergie et moins d'eau. Le lavage économique dure beaucoup plus longtemps. C'est normal: pour économiser



l'électricité, la machine élève la température de l'eau par petites doses de chauffage étalées dans le temps. L'utilisation de la touche « éco » permet d'économiser jusqu'à 45% par rapport aux cycles longs.

Lavage: privilégier les basses températures et une vitesse d'essorage importante :

Vu la performance des machines et les lavages plus fréquents, il est devenu quasiment inutile de laver à haute température. Les programmes à 60°C et 40°C suffisent amplement et même très souvent à 30°C avec les vêtements modernes. A 40°C, vous économisez 70% d'énergie par rapport à un lavage à 90°C. Et plus le linge est essoré et moins il contient d'eau. Pour sécher il demandera donc moins de temps et d'énergie, car il faut moins d'électricité pour retirer de l'eau par essorage dans le lave-linge que dans le sèche-linge. Faire le choix d'une vitesse d'essorage importante c'est donc réduire le temps de séchage du linge ensuite.



Utiliser des produits "Energy star" :

Pour l'ordinateur, l'écran ou les périphériques, choisissez les produits qui ont le label Energy Star, cela signifie qu'ils consomment moins que la moyenne des équipements de même gamme (www.eu-energystar.org/fr/fr_database.htm).

Couvrir les casseroles :

Une casserole munie d'un couvercle maintient 1,5 litres d'eau en ébullition avec moins de 200 W, presque 4 fois moins que sans couvercle.



Remplacer les ampoules à incandescence par des ampoules basse consommation :

Depuis 2009, les ampoules à incandescence sont progressivement supprimées des points de vente. Après les ampoules de 100 W en 2009, 75W et 60W en 2010, 40W en 2011, ce sont les ampoules de 25W qui vont disparaître en 2012. Les ampoules basse consommation réduisent par 4 la puissance nécessaire pour un éclairage équivalent et durent 6 à 10 fois plus longtemps que les ampoules traditionnelles. Le surcoût à l'achat est en général amorti en une année.



Les équipements :



Prises coupe-veilles à interrupteur déporté



Wattmètres



Multiprise coupe veille home-cinéma



Multiprise coupe-veille ordinateur



Prise coupe-veille TV

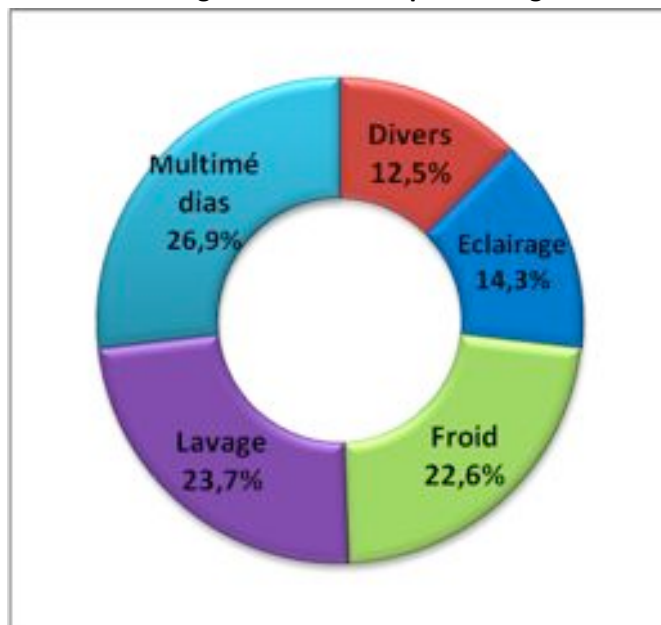


Thermomètre réfrigérateur/congélateur

+ des Ampoules LBC et LED

III. Les résultats des économies réalisées par les familles :

Répartition des consommations moyennes en électricité spécifique des familles Trak O'Watts
(consommations avec sèche-linge avant mise en place des gestes et des équipements)



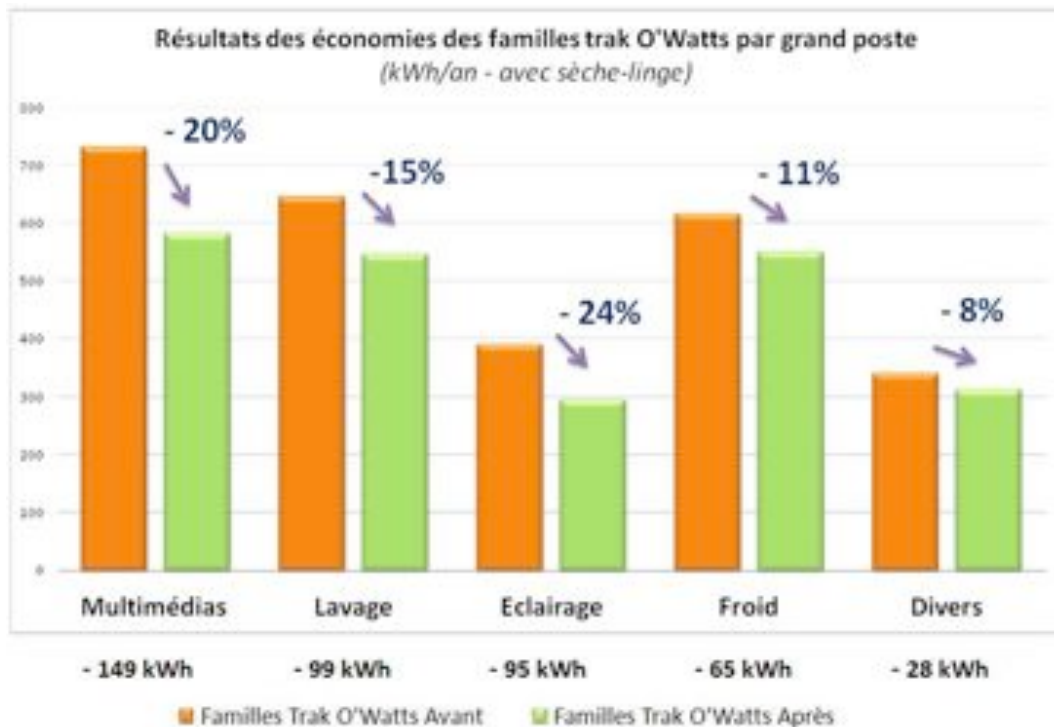
Pour les familles Trak O'Watts, comme pour le national, le poste le plus consommateur des usages spécifiques est le multimédia (audiovisuel + informatique). Ici le sèche-linge est comptabilisé, le poste lavage arrive donc en deuxième position des consommations – au contraire du national - avant la mise en place des gestes, puis viennent les postes froid, éclairage et divers.

Après l'opération, la répartition des postes de consommations change : le multimédia reste le poste le plus important, mais le poste lavage passe en 3ème position derrière le poste froid, tandis que l'éclairage devient le poste le moins consommateur.

L'Économie moyenne globale réalisée par les 50 familles pendant l'opération est de :

- 16% sur la part d'électricité spécifique de la facture d'électricité, et ce qui représente 436 kWh/an, soit 52€/an d'économie.

Ce résultat correspond aux économies totales réalisées par ces 50 familles : sur les gestes effectués et sur les équipements installés (pour 32 familles sur 50). Ce résultat comprend également les données sur le sèche-linge.



L'économie la plus importante par rapport à la consommation initiale est réalisée sur le poste **éclairage**, dont la consommation diminue de **24%**, passant de 390 kWh/an en moyenne à 295 kWh/an en moyenne. Cette diminution est principalement due à **l'équipement des familles en ampoules LBC et LED**.

En revanche, l'économie la plus importante en kWh est celle du poste **multimédia**, qui diminue de façon conséquente : - 149 kWh/an en moyenne, soit -20%, passant de 731 kWh/an en moyenne à 582 kWh/an en moyenne. Cette économie est essentiellement réalisée grâce **aux actions sur les veilles**.

Les économies atteintes sur le poste **lavage** sont également importantes : - 15%, représentant - 99 kWh/an. Les économies sont surtout le résultat des **gestes sur les températures de lavage et la réduction de l'utilisation du sèche-linge**.

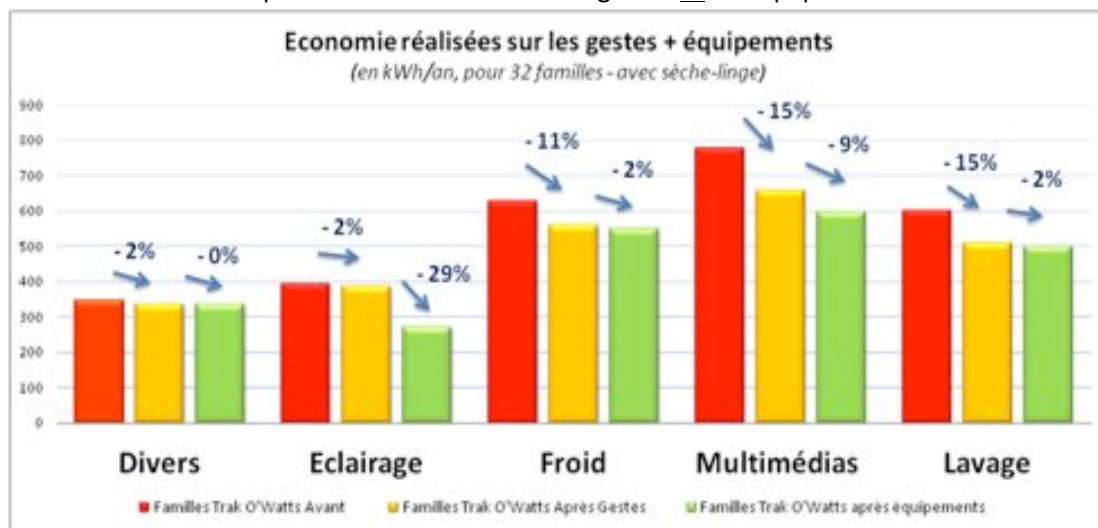
Pour le poste **froid**, les économies réalisées permettent une diminution des consommations de **11% et 65 kWh/an**. Ces économies sont le fruit de la somme de **tous les petits gestes mis en place** : ne pas ouvrir trop souvent et/ou trop longtemps les portes, dépoussiérer la grille arrière, veiller à la bonne disposition des appareils dans le logement (pièces chaudes/froides), dégivrer, couvrir les aliments avant de les mettre au réfrigérateur, laisser les surgelés décongeler dans le frigo afin de profiter du froid dégagé...

A noter également : les familles Trak O Watts possèdent de nombreux appareils de froid. Chaque foyer compte en moyenne 2,14 appareils. De nombreuses familles ont un vieux réfrigérateur et/ou congélateur dans leur garage, qui fonctionne souvent à vide. **Beaucoup ont coupé ces équipements qui n'étaient pas indispensables** et les remettront en marche si besoin à certaines périodes de l'année seulement. Ce simple geste de débrancher ces équipements très énergivores (dû à leur âge), permet une économie très importante.

Les économies réalisées sur le **poste divers** correspondent quant à elles principalement à des gestes sur les veilles.

Les économies réalisées sur les gestes et les équipements :

Résultats des 32 familles qui ont été mesurées sur les gestes et les équipements :



Pour ces **32** familles, la mise en place des gestes leur a permis d'économiser **10,8%**, ce qui correspond à la même proportion d'économie réalisées par les 50 familles sur les gestes uniquement (-11%).

Les économies réalisées par postes sont également dans les mêmes proportions que pour les 50 familles.

Les résultats sur les équipements permettent de confirmer l'impact de la pose du matériel économe.

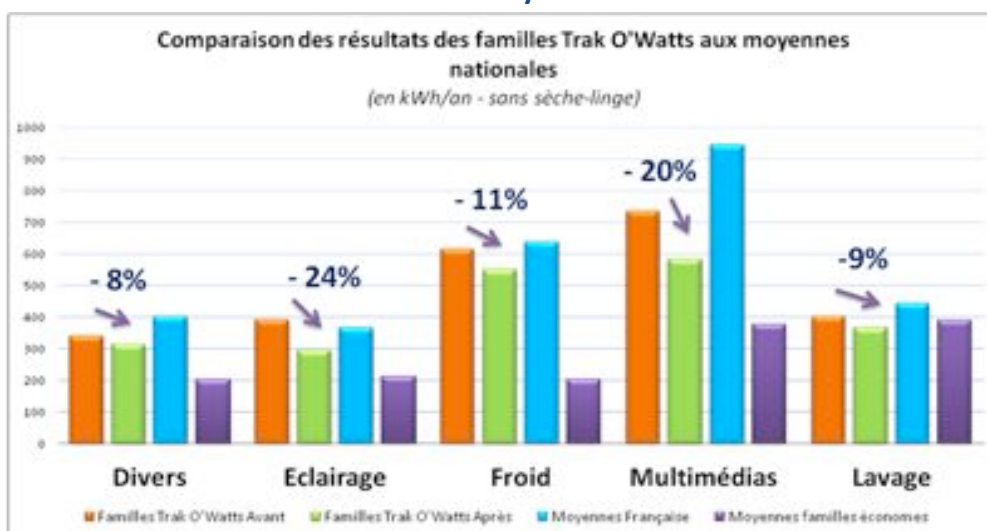
Les mesures après l'installation du matériel dans les familles indiquent une **économie supplémentaire de 7%**.

Le résultat total des gestes + de l'installation des équipements dans ces 32 familles est de 17,8%.

Les postes qui connaissent encore une diminution sont ceux qui ont été équipés en matériel économe : **l'éclairage et le multimédia**, avec encore **-29%** pour l'éclairage et **-9%** pour le multimédia.

Les petites diminutions observées sur les postes froid et lavage (-2%) sont dûes à la poursuite des gestes par les familles.

Comparaison des résultats des familles aux moyennes nationales :



Après la mise en place des gestes et des équipements, les familles Trak O'Watts sont en dessous des moyennes de consommations nationales.

Les moyennes des familles économes sont tirées d'un article de la maison écologique de septembre 2008.

Voici ce que ces familles mettent en œuvre pour arriver à ce niveau de consommation :

Poste divers : ce poste correspond au petit électroménager (console de jeu, aspirateur, sèche-cheveux, rasoir électrique, fer à repasser ...), les familles économes limitent le nombre et l'utilisation de ces petits équipements.

Poste éclairage : installation de lampes LBC voir LED, attention porte à l'extinction systématique des lumières dans les pièces quand elles ne sont pas utilisées, utilisation maximale de la lumière du jour, attention portée aux nombres de points lumineux et à leur localisation dans les pièces ainsi qu'au rendu lumineux des ampoules à l'achat.

Poste Froid : les familles économes ont adapté la taille de leurs équipements à leurs besoins et ont privilégié des appareils de classe A++. Elles ont également limité le nombre d'appareils : pas de vieux réfrigérateur ou de congélateur bahut dans le garage !

Poste Multimédias : les familles économes ont là encore adapté la taille de leurs équipements à leurs besoins : pas d'écrans plats géants pour la TV ou l'ordinateur, l'ordinateur portable est privilégié, les veilles des équipements sont systématiquement coupées.

Poste Lavage : les familles économes n'utilisent pas de sèche-linge mais privilégient le fil à linge et l'étendoir. Elles sont équipées de lave-linge et de lave-vaisselle mais comme pour le poste froid elles ont adapté la taille de leurs équipements à leurs besoins et privilégié des appareils de classe A++ et utilisent les touches « éco » de leurs équipements.

Exemples des gestes mesurés dans les familles :

Geste réalisé	kWh/an économisés	Euros économisés	% de gain par poste
Sécher le linge sur étendoir plutôt qu'au sèche-linge	932	112	65%
Utilisation de l'interrupteur de la multiprise du poste multimédia	266	32	26%
Paramétrer au mieux l'ordinateur selon l'usage qui en est fait (veille écran + ordinateur)	260	31	42%
Arrêter un appareil de froid inutile	174	21	21%
Retrait d'un tube d'éclairage d'un aquarium	163	20	30%
Isoler le réfrigérateur du plancher chauffant et faciliter une ventilation à l'arrière de celui-ci	112	13	65%

Geste réalisé	kWh/an économisés	Euros économisés	% de gain par poste
Couper systématiquement la veille de la TNT + antenne	108	13	23%
Réduire la température de lavage (de 60/90°C à 30/40°C)	102	12	47%
Couper systématiquement la veille de la TV LCD	84	10	25%
Utiliser une prise coupe veille pour la TV	84	10	25%
Mettre la TV en mode « économie »	58	7	16%
Débrancher les chargeurs dès que les appareils sont chargés	6	1	2%

IV. Témoignage de la famille Renais :

La famille RENAIS

Irodouër (35)

Basée à Irodouër, la famille Renais est composée de Raphaël, restaurateur et Catherine, secrétaire en mairie.

Ils ont quatre enfants : Corentin (16 ans), Marie (14 ans), Claire (11 ans) et Flavien (6 ans)

Après cette expérience de six mois, continuez-vous à mettre en place les gestes ?

Oui pour la plupart, c'est devenu machinal même s'il y a quelques exceptions. Il y a des gestes qui demandent encore réflexion ou qui sont fait de façon moins soutenue. Nous ne faisons pas tous les gestes tout le temps, car certains sont un peu plus contraignants.

Par exemple il m'arrive encore parfois de me rendre compte que je n'ai pas mis de couvercle sur ma casserole mais je m'en rend compte après, ça me marque : on se dit, tient j'ai oublié !

Et puis il y a des gestes qui ne demandent pas à être répétés souvent : le dégivrage ou le nettoyage de la grille du réfrigérateur. Une fois que c'est fait, on n'a pas à y revenir de suite.

Le geste le plus dur pour moi ça a été sur le linge : j'ai fait un gros effort sur l'utilisation de mon sèche-linge. Je ne l'utilise presque plus, pas plus de 5% du temps ! Mais là avec l'hiver qui arrive et la météo pluvieuse de ces derniers jours, c'est dur ! Du coup ce que je fais, c'est que je sèche au maximum mon linge dehors, dans la maison ou dans le garage, et je finis de le sécher au sèche-linge mais seulement pour 20 mn maximum.

Economie du sèche-linge : Economie très importante soit 352 kWh-123kWh, diminution de 65%, -229 kWh et environ 27€.

Est-ce que tout le monde a mis en place les gestes à la maison ?

Surtout moi c'est vrai, et mon mari. Les enfants ce n'est pas encore instinctif pour eux, il faut encore leur répéter. Mais ce sont des enfants, c'est comme leur comportement dans la vie quotidienne : il faut être derrière eux !

Que reprenez-vous de l'opération ?

Nous nous sommes appropriés le projet et nous avons été bien suivis ce qui nous a motivés à poursuivre.

Les rencontres avec les autres familles ont également été très enrichissantes. D'une manière générale le relationnel sur l'opération, l'aspect d'équipe, de se sentir tous dans le même projet et de ne pas se sentir isolé, nous aurons aidé.

Avez-vous mis en place les équipements ? Les utilisez-vous ?

Nous nous sommes bien habitués à nos équipements. Aujourd'hui, ils sont complètement intégrés à notre quotidien.

V. Quelles économies d'énergie peut-on imaginer demain en Bretagne ?

L'opération a permis de montrer que la diminution de la consommation d'électricité spécifique est possible

Consommations moyennes en électricité spécifique par foyer (hors chauffage, eau chaude et cuisson) = 2700 à 3200 kWh/an (moyennes nationales, source enertech 2008)

Si 16% d'économie	en kWh (pour 2700 kWh)	en kWh (pour 3200 kWh)	en MWh	en MWh	en GWh	en GWh
pour 100 logements	43 200	51 200	43,2	51,2	0,043	0,051
pour 1000	432 000	512 000	432	512	0,43	0,51
pour 10 000	4 320 000	5 120 000	4 320	5 120	4,32	5,1
pour 100 000	43 200 000	51 200 000	43 200	51 200	43,2	51,2

Si 16% d'économie	Equivalentent de la consommation totale d'électricité de la commune de
pour 100 logements	
pour 1000	Saint Symphorien (35 - 506 habitants) ou Plessis Balisson (22 - 93 habitants) ou Croixanvec (56 - 156 habitants)
pour 10 000	D'une ville de 1 000 habitants environ soit Remungol (56 - 950 habitants) ou Belle Isle en Terre (22 - 1057 habitants) ou Monterfil (35 - 1241 habitants)
pour 100 000	D'une ville de 10 000 habitants environ soit Dinan (22 - 11 087 habitants) ou Le Relecq Kerhuon (29 - 10 927 habitants) ou Janzé (35 - 7711 habitants)

VI. Fête de l'énergie 2012, du 18 au 21 octobre dans toutes les régions de France

Les Espaces Info-Energie accompagnent les particuliers toute l'année pour leur proposer des solutions et leur apporter des conseils.

Durant 4 jours, les 500 conseillers des Espaces INFO ENERGIE sensibiliseront les français à la réduction de leur consommation d'énergie dans l'habitat. Des centaines de manifestations gratuites seront proposées : visites de sites, conférences, expositions, animations pédagogiques...

Au cours de cette semaine, les 17 Espaces INFO ENERGIE bretons mettront en place 36 animations sur tout le territoire. Ils répondront aux questions relatives aux économies d'énergie réalisables dans un logement : aides financières, chauffage, eau chaude, isolation thermique et énergies renouvelables.

Les Espaces INFO ENERGIE en quelques chiffres

- 259 Espaces répartis partout en France
- 650 000 personnes informées en 2011, soit plus 8 millions de particuliers concernés depuis 2003
- 80% des personnes conseillées satisfaites
- 327 millions d'euros de travaux engendrant une réduction des émissions de gaz à effet de serre à hauteur de 134 000 tonnes équivalent CO2.

Programme des animations organisées par les Espaces Info Energie en Bretagne

Dans les Côtes d'Armor

➤ Le 18 octobre 2012

Conférence débat sur « bien débuter son projet de construction » avec le CAUE

Espace INFO ENERGIE du Pays de Dinan

De 20h à 22h, salle de l'Embarcadère, rue des Plantations, à Plélan-le-Petit

➤ Le 19 octobre 2012

Conférence-débat « les clés d'une rénovation performante, le cas du bâti ancien »

Espace INFO ENERGIE du Pays de Dinan

A 20h30 à la mairie de Plouer-sur-Rance

Isolation thermique, systèmes de chauffage, ventilation, réglementation et aides financières. Avec la participation de la Scic ECLIS.

Demi-journée d'information "Je rénove efficacement pour faire des économies d'énergie"

Espace INFO ENERGIE du Pays de Saint-Brieuc

de 14h à 17h à Guingamp, inscription auprès de Batipole au 02 96 76 26 43

Cabaret d'impros sur les économies d'énergie

Espace INFO ENERGIE du Pays de Saint-Brieuc

à 21h au restaurant le Soupson à Saint-Brieuc

Entrée gratuite, réservation auprès du Soupson le 02 96 61 46 27

➤ Le 20 octobre 2012

Ateliers d'information

Espace INFO ENERGIE du Pays de Dinan
Salle Mulon (bibliothèque) à Corseul

- 10h : Atelier « **Bien lire sa facture d'énergie** »
Reconnaitre les chiffres-clés pour suivre vos consommations d'énergie.
- 14h30 : Atelier « **Mesurez vos consommations d'énergie** »
Mesures des consommations électriques d'appareils électroménagers.

Gratuit. Inscription au 02.96.87.42.40 ou infoenergie@pays-de-dinan.org

Forum « énergie et habitat »

EIE du Pays de Pontivy et du Pays du Centre Bretagne
10H à 12H et de 14H à 17H à la salle de la madeleine à Merdrignac

Des expositions et documentations seront disponibles sur tous les thèmes de l'énergie dans l'habitat.

2 causeries sont également programmées :

- 11H : Evolutions dans la construction neuve : Enjeux et obligations RT2012, BBC (Bâtiment Basse Consommation), étanchéité à l'air, à quoi cela correspond-il ? Qu'est-ce que cela va changer dans mon projet ?
- 15H30 : Rénover son logement pour économiser l'énergie : comment s'y prendre ? Quelle est la performance de mon logement face aux constructions actuelles et à venir ? Comment faire pour réduire durablement la facture d'énergie ? Quelles sont les priorités, les aides financières ?

Dans le Finistère:

➤ Le 16 octobre 2012

Conférence & Ciné-débat

Energ'ence, EIE du Pays de Brest
à 20h au Cinéma le Bretagne à Saint-Renan

Intervention inaugurale d'Olivier Ragueneau, expert sur les conséquences des changements climatiques sur les écosystèmes marin, suivi de la projection du film de Carl Fechner « La 4ème révolution, vers l'autonomie énergétique ». Le film sera suivi d'un échange entre la salle et l'expert.

➤ Le 18 octobre 2012

Réunion d'information sur les économies d'énergie à la maison

QCD, EIE du Pays de Cornouaille

Soirée dédiée aux gisements d'économie d'énergie dans un logement. L'idée est de convier un petit groupe de personnes et de faire le tour d'un logement en soulignant ses points clés (isolation, ventilation, chauffage, appareils électriques), le tout dans un esprit convivial

Conférence à destination des professionnels du bâtiment sur les aides financières pour les travaux d'économie d'énergie

ALECOB, EIE du Pays du Centre Ouest Bretagne

de 17h45 - 19h salle d'exposition de la communauté de communes, derrière la mairie, à Pleyben

Table ronde pour les élus « des économies d'énergie pour ma commune »,

ALECOB, EIE du Pays du Centre Ouest Bretagne

de 17h30 – 19h salle des fêtes derrière mairie, à Pleyben

Témoignages d'élus et de techniciens

➤ Le 19 octobre 2012

Animations au lycée des métiers de Pleyben

ALECOB, EIE du Pays du Centre Ouest Bretagne

à partir de 10h dans les ateliers du lycée

Maquettes ossature bois, démonstration de montage de murs en briques monomur, systèmes de chauffage innovants (solaire, bois...)

Soirée ludique autour des économies d'énergie

ALECOB, EIE du Pays du Centre Ouest Bretagne

19h00-20h30 : Gratuit, salle derrière la mairie, à Pleyben

Théâtre d'improvisation avec *Infini Cob* suivi de jeux/quizz pour petits et grands

Conférence, Forum et atelier sur la RT 2012

Energ'ence, EIE du Pays de Brest

de 13h30 à 17h30 **Maison des syndicats**, rue de l'observatoire à Brest

Conférence de Frédéric Loyau de Fiabitat sur la RT2012, suivi d'ateliers de réflexion

➤ Le samedi 20 octobre 2012

Conférence « démarchage à domicile – comment éviter les pièges... »

ALECOB, EIE du Pays du Centre Ouest Bretagne

10 h00 – 11h15 : salle des fêtes derrière la mairie.

avec l'Adil, la Gendarmerie de Pleyben et l'Alécob

Visite d'une maison exemplaire

Energ'ence, EIE du Pays de Brest

A 10h au Conquet. Inscription obligatoire auprès de l'EIE

Maison neuve, organisée autour d'un jardin d'hiver

visite maison bioclimatique en paille autonome en énergie

ALECOB, EIE du Pays du Centre Ouest Bretagne

14h00-16h00 à Trégourez.

Sur inscription (gratuite) auprès de l'ALECOB au 02 98 99 27 80

Visite d'une installation chaudière bois à granulés

QCD, EIE du Pays de Cornouaille

10h/12h à Moëlan-sur-Mer

Sur inscription (gratuite) auprès de l'EIE au 02 98 64 46 61 ou 0805 203 205 ou par mail à l'adresse infoenergie@quimper-cornouaille-developpement.fr

Salon Habitat Expo

QCD, EIE du Pays de Cornouaille

du 20 au 22 octobre au Parc des Expositions à Quimper

Tenue d'un stand pendant les trois jours et animation de 5 conférences sur les thématiques : Construire une maison basse consommation et les équipements performants dans l'habitat.

En Ille-et-Vilaine:

➤ Le 19 octobre 2012

Salon de l'habitat durable de Redon

EIE du Pays de Redon

du 19 au 21 octobre, à Redon

Tenue d'un stand pendant les trois jours

Café débat «Rénovation et amélioration de l'habitat : partage d'expériences »

ALEC du Pays de Rennes, EIE du Pays de Rennes

à 20h30 à Chavagne, Salle « de l'Entre 2 rives », entrée gratuite

Animé par l'EIE avec les témoignages de 5 particuliers ayant réalisé une rénovation thermique globale de leur maison, de la longère à la maison néo-bretonne.

➤ Le samedi 20 octobre 2012

Forum « Habitat-Energie » à Chavagne

ALEC du Pays de Rennes, EIE du Pays de Rennes

10h à 18h à Chavagne, Salle « de l'Entre 2 rives »

Organisé en partenariat avec la commune de Chavagne, mini-salon avec des artisans locaux et stand EIE. Tenue de 2 conférences à 11h et 15h sur les aides à la rénovation thermique de l'habitat

Visite « d'une maison exemplaire »

ALEC du Pays de Rennes, EIE du Pays de Rennes

à 10h à Chavagne, dans le cadre du forum « Habitat-Energie »,

Visite d'une maison de 1974 ayant subi une rénovation globale : isolation renforcée, isolation des murs par l'extérieur, VMC double flux, poêle à bois, etc.

Forum « Habitat-Energie » à l'Hermitage

ALEC du Pays de Rennes, EIE du Pays de Rennes

10h à 12h30 et de 14h à 18h à L'Hermitage, salle du Vivier

- Mini-salon avec artisans locaux et stand EIE de 10h à 12h30 et de 14h à 18h
- **Animation « Tous pleins d'énergie »** de 10h à 12h30 et de 14h à 18h : animée par « Ludikénergie » et l'Espace Info Energie dans le préau d'entrée de la salle du Vivier. Venez vous mesurer sur cette nouvelle animation, originale et ludique pour sensibiliser aux économies d'énergie, sur quatre vélos, associés à des génératrices d'électricité, reliés à des écrans tactiles permettant d'afficher en temps réel l'énergie produite.
- Animation organisée par l'Espace Info Energie
 - à 10h : « Comment économiser par des petits gestes au quotidien ? » Des petits gestes au quotidien permettent de réaliser des économies d'énergies conséquentes. L'objet de cette animation est présenter un panel de solutions à mettre en application chez soi. Visites virtuelles de travaux exemplaires animées par l'Espace Info Energie.
 - à 14h : En collaboration avec Habitat 35, présentation du projet mené sur la commune en cours de construction.
 - à 15h : présentation d'une maison rénovée, isolation des murs par l'extérieure, en présence du propriétaire de la maison.
 - De 10h à 12h30 et de 14h à 18h : possibilité aux particuliers d'apporter leurs factures d'énergie afin de réaliser une analyse et leurs proposer des wattmètres.

Table ronde sur la rénovation

ALEC du Pays de Rennes, EIE du Pays de Rennes

9h30-12h30, à Betton à la mairie

Table ronde sur la rénovation de l'habitat avec un architecte, un BET et un conseiller EIE

Forum Energie Habitat

EIE du Pays de Brocéliande

14h à 19h à Plélan-Le-Grand, salle des sports

- **Stand d'artisans**, d'architectes, du PACT HD et d'associations du domaine de l'habitat;
- **Porte ouverte des éoliennes de Plélan de 14h à 19h** : découvrez l'intérieur des machines !
- **Animation du CPIE la Forêt de Brocéliande et expositions de l'EIE** sur la construction, la rénovation et le changement climatique
- **Conférences-débats** :

15h « **Rénover l'habitat en intégrant l'efficacité énergétique** » Avec le cabinet d'architecture bioclimatique et écologique de Mme et M. TURBIN, et d'autres artisans de la rénovation.

16h « **Eoliennes de Plélan et panneaux solaires de TREFFENDEL : fonctionnement et bilan** » – animé par les deux porteurs de projet : M. Patrick SAULTIER et M. Vincent CANON qui répondront à toutes vos questions.

17h : « **Comment réduire sa facture d'électricité sans toucher au confort** » – avec la présence des familles du Pays de Brocéliande qui ont été suivies pendant 9 mois pour réaliser des économies d'électricité- animé par le conseiller INFO-> ENERGIE du Pays de Brocéliande.

Visite maison BBC et test d'étanchéité à l'air

EIE du Pays de Saint Malo

A 10h, à Pleurtuit

Gratuit, inscription auprès de l'EIE

Dans le Morbihan:

➤ **Le 17 octobre 2012**

Atelier participatif sur la RT 2012

ALOEN, EIE des Pays de Lorient et d'Auray

De 14h à 17h30 à Ploemeur

Atelier destiné aux professionnels et aux collectivités. Gratuit mais inscription obligatoire car nombre de places limité, auprès d'ALOEN au 0805 203 205 (appel gratuit depuis un poste fixe) ou par mail info-energie.lorient@wanadoo.fr

Atelier animé par ALOEN en collaboration avec Lorient Agglomération, la Ville de Ploemeur, l'association Approche Eco-Habitat et Frédéric LOYAU, thermicien spécialisé depuis 10 ans dans l'accompagnement à la conception de bâtiments écologiques à basse consommation

Programme :

14h00 Ouverture par les partenaires de l'évènement

14h15 Intervention de Frédéric LOYAU : De la RT 2005 à la RT 2012 – La RT 2012 répond-elle aux objectifs du bâtiment durable ? - Avancées et lacunes de la RT – Quid d'une analyse multicritère ?

15h00 Atelier participatif (groupes de réflexion et de travail) : Les participants seront invités à imaginer ensemble par petits groupes, les multiples façons d'envisager un habitat sain et durable.

16h30 Retour en plénière : Les différentes réflexions issues des ateliers seront débattues pour enrichir la réflexion de chacun.

17h00 Conclusions et poursuite des débats autour d'un verre offert par la Ville de Ploemeur

Inscription obligatoire (nombre de places limité) auprès de ALOEN

Conférence Grand public « Confort et santé dans l'Habitat »

ALOEN, EIE des Pays de Lorient et d'Auray

Entrée libre et gratuite

A 20h, salle Port Blanc de l'Océanis à Ploemeur

Conférence animée par Marie-Laure LAMY d'ALOEN avec les interventions de JY. BRELIVET d'Approche Eco Habitat, F. LOYAU de Fiabitat et I. CHATELAIN d'ALOEN

Energie dans l'habitat : venez débattre avec nous ! Comment préserver la santé des occupants au travers de la qualité de l'air, de l'exposition aux champs magnétiques, au radon et à d'autres substances polluantes, tout en garantissant un bon confort thermique et acoustique ?

➤ Le 18 octobre 2012

Stand de l'EIE sur le marché de Sarzeau

EIE du Pays de Vannes

Atelier d'information sur la RT2012

EIE du Pays de Vannes

A 18h, à l'ADIL de Vannes en partenariat avec l'ADIL et le CAUE sur inscription auprès de l'EIE

Lors de la soirée, nous aborderons les aspects architecturaux, administratifs, techniques et les évolutions réglementaires (RT2012) de la construction.

➤ Le 19 octobre 2012

Stand de l'EIE sur le marché de Muzillac

EIE du Pays de Vannes

Visite et conférence maison passive,

à Questembert

à 18h à Questembert sur inscription auprès de l'EIE

Qu'est ce qu'une maison passive ? Quelles solutions choisir ? Des questions qui ne resteront pas sans réponses lors de cette conférence organisée dans une maison passive à Questembert.

Café débat

ALOEN, EIE des Pays de Lorient et d'Auray

Entrée libre et gratuite

A 19h à Brec'h – Bar le Moana

Energie dans l'habitat : venez débattre avec nous ! Café-débat "Performance énergétique de l'habitat : fausses bonnes idées et vraies solutions ».

➤ Le 20 octobre 2012

Journée Habitat passif : deux visites de maisons exemplaires

ALOEN – EIE des Pays de Lorient et d'Auray

Inscription obligatoire auprès d'ALOEN

- Visite d'une maison neuve labellisée Passivhaus à Brec'h (à 10h)
- Visite d'un projet de rénovation passive à Locoal-Mendon (à 14h)

P'tit dej énergétique sur la construction,

EIE du Pays de Vannes

A 10h au PAE du Loch à Grand Champ sur inscription

Construire une maison, c'est faire des choix. Quels matériaux ? Quel chauffage ? Quelle performance ? La conseillère Info Energie du Pays de Vannes répondra à vos questions autour d'un petit déjeuner convivial.

➤ Le 21 octobre 2012

Stand de l'EIE sur le marché de St Avé

EIE du Pays de Vannes

LES PARTENAIRES FINANCIERS S'ENGAGENT SUR LE LONG TERME

L'Etat, l'ADEME et le Conseil régional de Bretagne s'engagent

A travers le plan Eco-Energie Bretagne

Le plan éco-énergie Bretagne, mis en place dans le cadre du contrat de projets Etat-Région, prévoit la mise en œuvre d'un programme d'actions partenarial qui s'articule autour de trois grands objectifs :

→ Maîtriser la consommation d'énergie et développer les énergies renouvelables dans la perspective d'une réduction des émissions de gaz à effets de serre et la mise en œuvre d'un plan climat régional,
→ Créer une dynamique d'éco-responsabilité au niveau de la production et de la consommation d'énergie,

→ Améliorer les connaissances et favoriser la communication, l'information et la diffusion de ces connaissances à travers le développement des espaces Info-Energie notamment.

Toute l'actualité et l'information sur le « Plan Eco-Energie Bretagne » sont accessibles, sur le site internet dédié : www.plan-eco-energie-bretagne.fr

En respectant les engagements pris dans le Pacte électrique breton

Afin d'aller plus loin dans la maîtrise des consommations électriques, la Bretagne s'est dotée d'un **Pacte électrique**, qui s'appuie sur 3 axes indissociables : maîtrise de la consommation d'électricité, développement des énergies renouvelables et sécurisation de l'approvisionnement électrique. Les objectifs détaillés de ce Pacte électrique breton renforcent les actions entreprises depuis 2007 dans le cadre du contrat de projets État-Région (Plan éco-énergie Bretagne cité ci-dessus).